

Meijän Rannat
Kehittämiskortti K4

Satamatori

Kaupunkilaisten kesäolohuone

12.3.2025



LAPPEENRANNAN KESKUSTA-
ALUEEN RANTOJEN
KEHITTÄMISSUUNNITELMA



Meijän Rannat lyhyesti

Lappeenrannan keskusta-alueen rantojen kehittämishanke on käynnistynyt kaupunkikehityslautakunnan tekemän päätöksen myötä 2.5.2024 ja jatkuu vuoden 2025 alkupuolelle saakka, jolloin kaupunginvaltuusto hyväksyy Meijän Rantojen kehittämissuunnitelman.

Suunnitelman tavoitteena on kehittää keskustan ranta-alueiden viihtyisyyttä, parantaa kulkuyhteyksien turvallisuutta ja esteettömyyttä sekä luoda edellytykset talvitoiminnalle ja matkailun edistämiseksi alueella myös tulevaisuudessa.

Kehittämissuunnitelma koostuu kolmesta erilaisesta tavoitekartasta sekä 19 kehittämiskortista. Kehittämiskorteissa esitellään tarkemmin eri kohteita ja ranta-alueita koskevia teemoja. Laaditut suunnitelmat ja toimenpidesuosituksien esitys on esitetty tulevaisuuden havainnekuvassa.

Ensimmäiset kehittämissuunnitelman toimenpiteet toteutetaan alueelle jo kesän 2025 aikana, mutta suurin osa toimenpidesuosituksista tähtää rantojen kehittämiseen pidemmällä aikavälillä, esimerkiksi 10-20 vuoden päähän.

Meijän Rannat -kehittämissuunnitelma ohjaa keskustan ranta-alueiden rakentamista ja kehittämistä yleisellä tasolla. Tarkemmat ratkaisut alueiden toteuttamisesta tehdään asemakaavoituksen sekä katu- ja puistosuunnitelmien yhteydessä.



Nykytila

- Satamatorilla sykkii Lappeenrannan keskustan ranta-alueiden sydän. Se on kaupunkilaisten kesäolohuone, jonne tullaan tapaamaan tuttuja, kuuntelemaan musiikkia, nautiskelemaan terassien ja kahviloiden antimista sekä osallistumaan tapahtumiin.
- Satamatori sijaitsee kahden historiallisen ympäristön, Rantapuiston ja Linnoituksen välissä. Alue on tilallisesti rajattu ja irrallaan kaupungin keskustasta, mikä tekee siitä arvokkaan oleskelun ja pysähtymisen paikan.
- Satamatorin ympärillä on useita liikenteen solmukohtia, jotka tuovat alueelle vilkkautta.
- Torista ja sen reunoilla olevista kojuista ja ravintolalaitoista on muodostunut kaupunkilaisten ja matkailijoiden kohtaamispaikka, jonne saavutaan kesäisellä säällä läheltä ja kaukaa.
- Viime vuosina torin ympäristöön on myös alettu kehittämään talvitoimintaa lumiliukumäkineen ja napakelkkoineen.



Satamatorin historiaa

Kauppatori rannassa

- 1890-luvun alussa ahtaaksi käynyt tori päätettiin siirtää raatihuoneen edustalta satamaan maantie- ja vesiliikenteen kohtauspaikalle. Pian vuosisadan vaihteessa Kaupunginlahden itärannan maa-alueita laajennettiin Kirkkokadulle päin, jolloin torille saatiin enemmän tilaa.
- Kauppahalli rakennettiin torin pohjoisreunalle vuonna 1903. Muutamaa vuotta myöhemmin, 1907, valmistui hallin taakse lihantarkastamo ja vaakahuone, jota alettiin kutsua ulkonäön ja rakennuksen suunnittelijan mukaan Jaakkolan kirkoksi. Rakennuksessa oli myös mm. kaupungin varastoja, kahvila sekä odotustilat laivamatkustajille.
- Kauppahallista tuhoutui puolet toisen maailmansodan pommituksissa, mutta molemmat edellä mainituista rakennuksista pysyivät kuitenkin käytössä aina 1950-luvun loppupuolelle saakka, kunnes kauppatori siirrettiin nykyiselle paikalleen Oksasenkadun varteen vuonna 1956. Sekä kauppahalli että Jaakkolan kirkko huutokaupattiin purkukuntoisina torikaupan hiivuttua rannassa vuonna 1957.
- Jaakkolan kirkon pylväät pidettiin kaupungin omistuksessa, eivätkä kuuluneet huutokaupattaviin tavaroihin. Sen sijaan ne hyödynnettiin tilalle rakennetussa pyöreässä kioskissa, joka valmistui 1958.



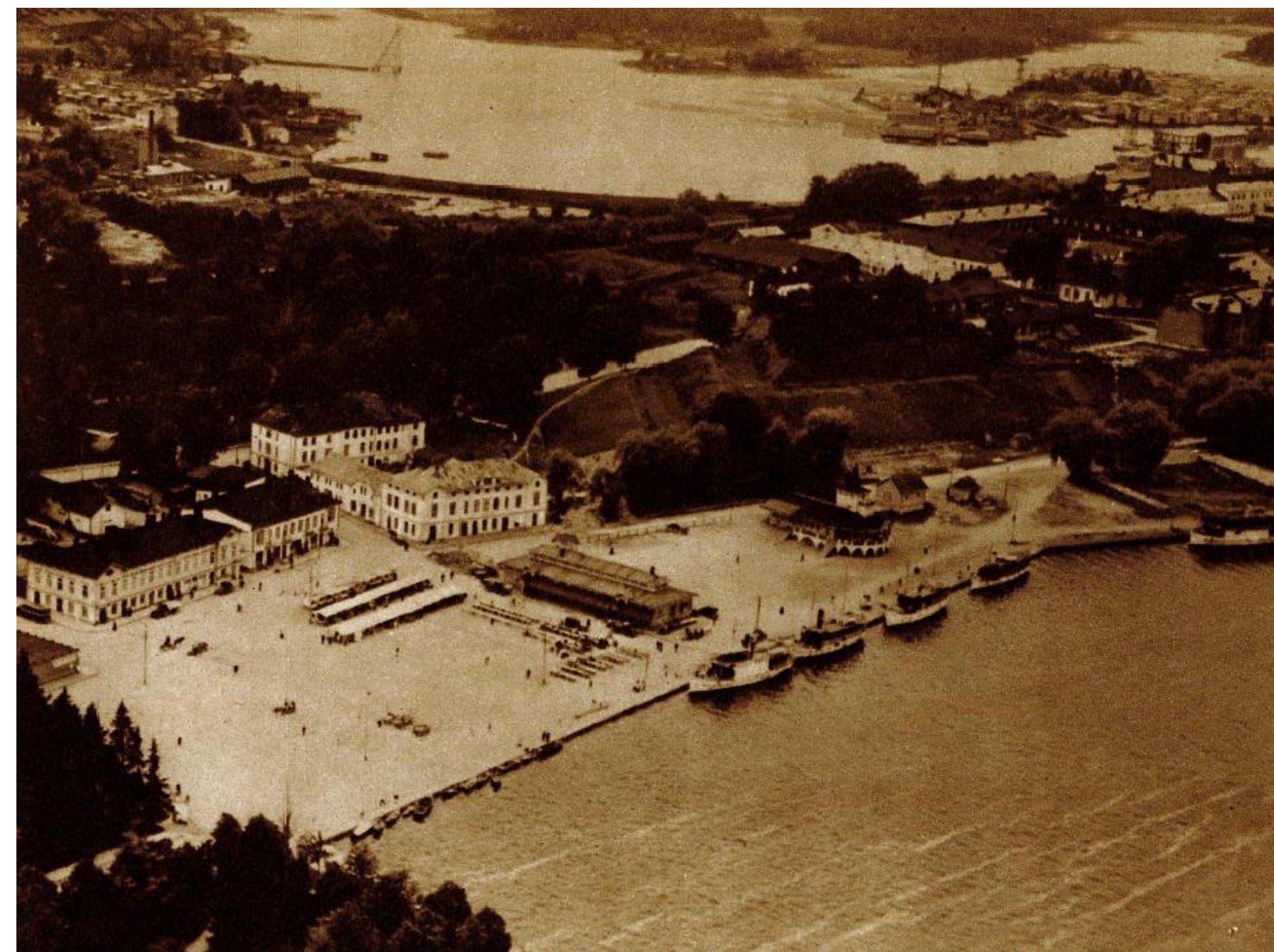
Torielämää rannassa vuonna 1952. Torin takareunalla on vanha kauppahalli ja sen takana nk. Jaakkolan kirkko. Mortensen, 1952. Lappeenrannan museot.





Torin oikealla reunalla on kauppahalli ja sen takana Kohvakan kauppa. Lihantarkastus- ja vaakahuone (nk. Jaakkolan kirkko) näkyy aivan kuvan oikeassa reunassa. Härkönen T. & Mäkinen, 1951. Etelä-Karjalan museo.

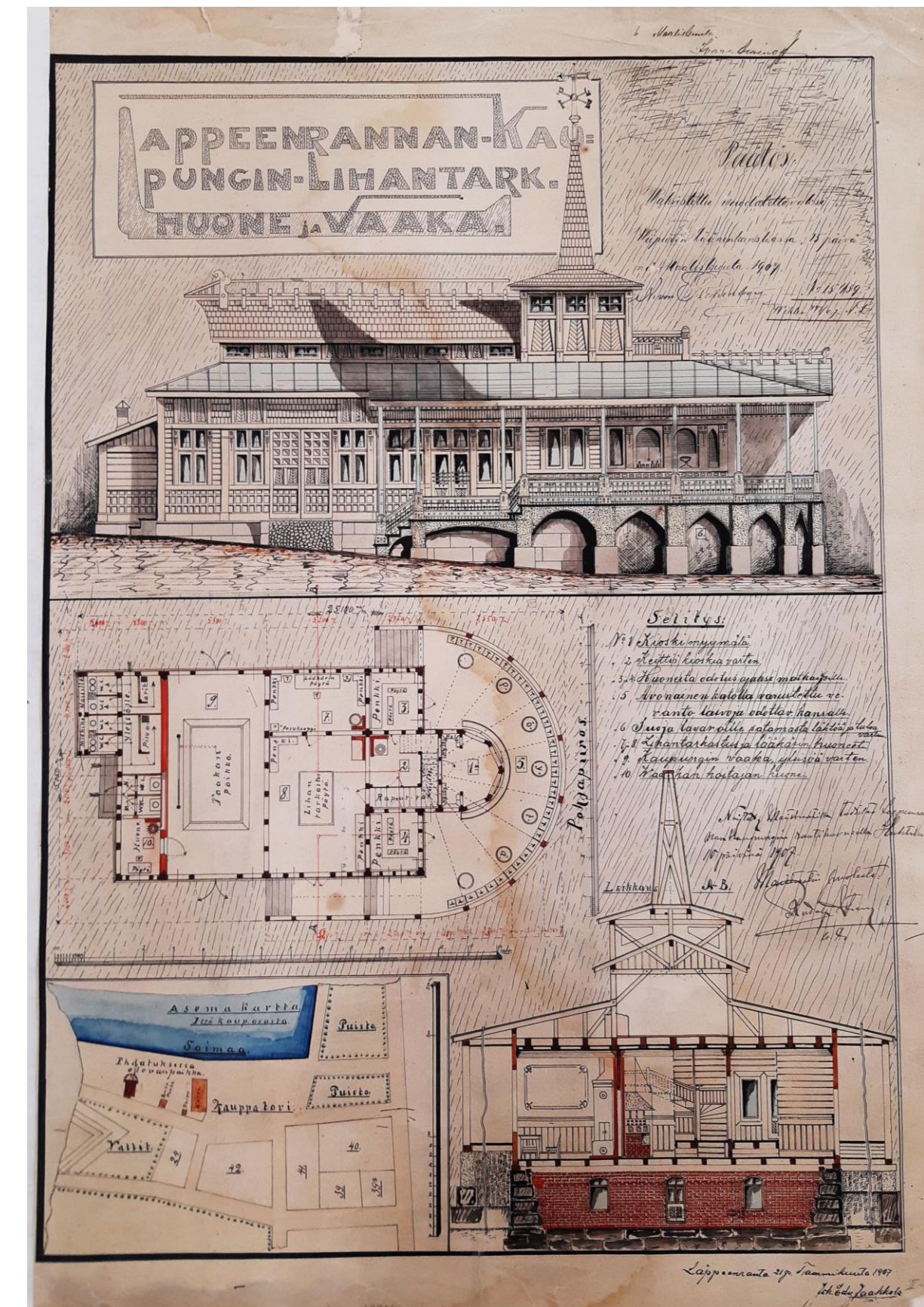
Vanhoja valokuvia Satamatorin alueelta



Kauppatori ennen sotia. Veljekset Karhumäki Oy kirjassa Lappeenranta sanoin ja kuvin. Mäkinen Eino, 1949.



Jaakkolan kirkko ennen purkamista. Valotus Oy, 1957. Lappeenrannan museot.

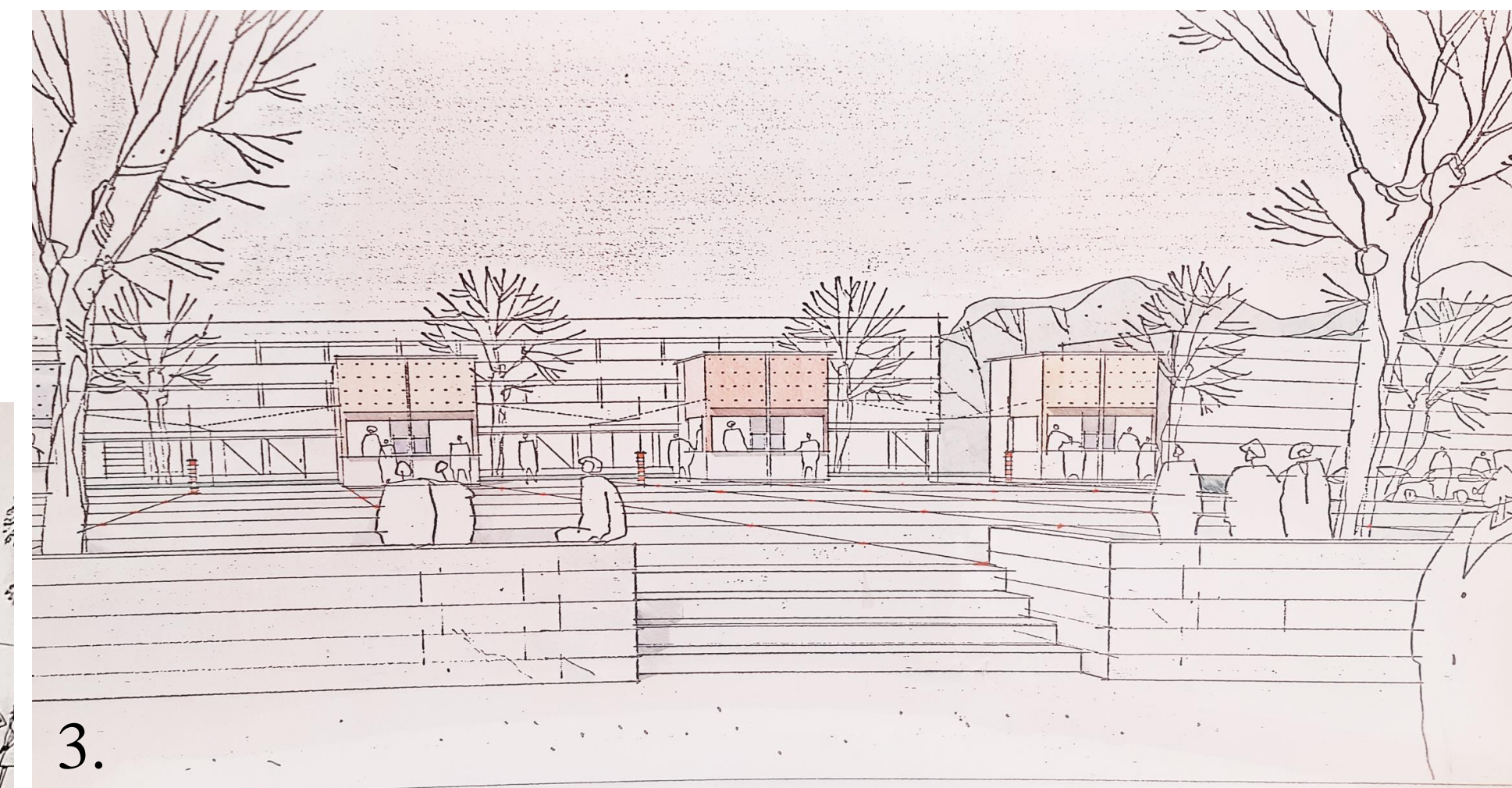
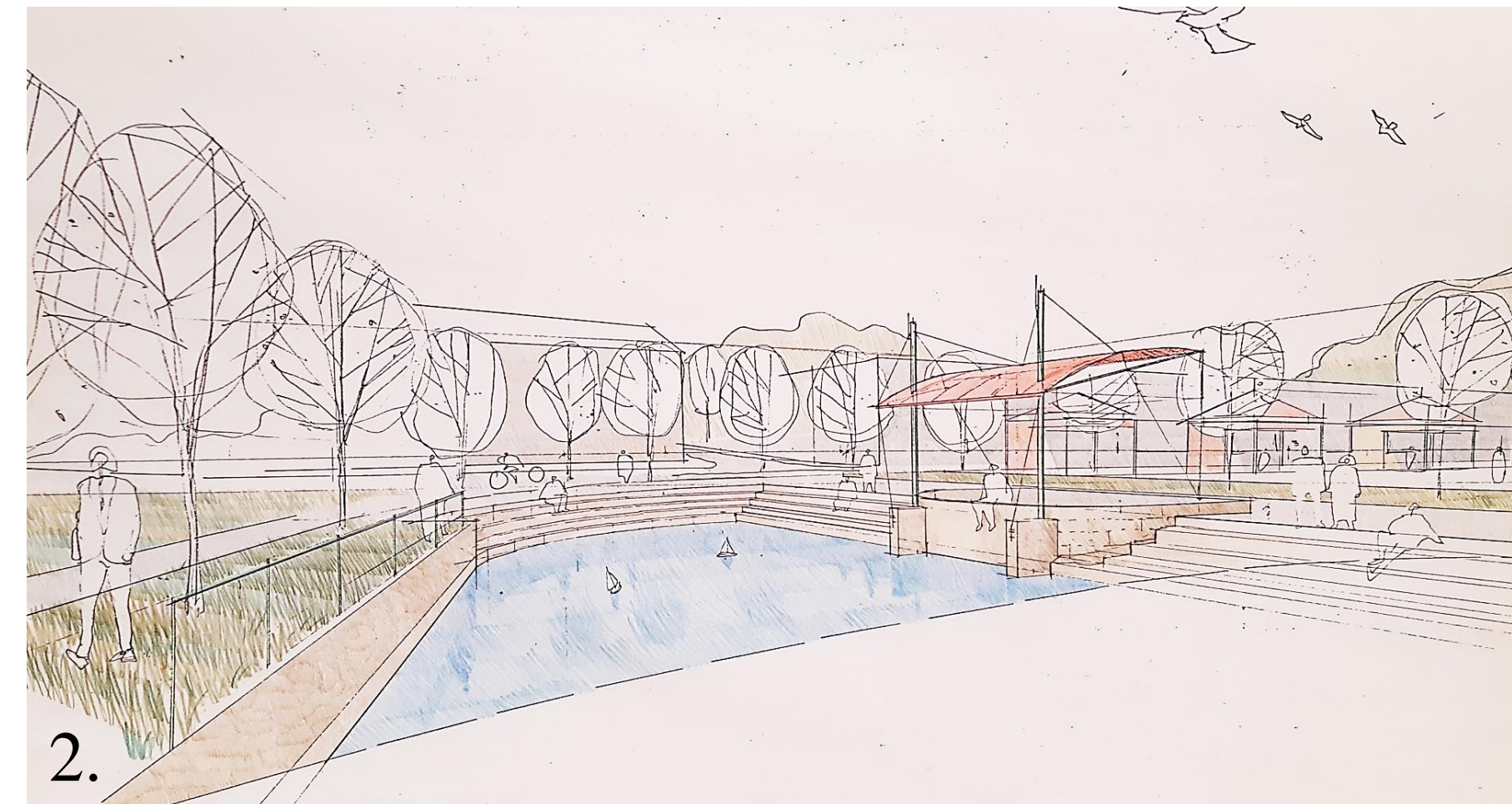


Jaakkolan kirkon rakennuspiirustukset vuodelta 1904. Lappeenrannan kaupungin arkisto.

Satamatorin historia

Uudistukset vuoden 1987 arkkitehtuurikilpailun myötä

- Voittajasuunnitelmaa (Arkkitehtuuri-toimisto Sopanen – Svärd Oy) ei toteutettu ranta-alueelle sellaisenaan, mutta siitä poimittiin eri elementtejä.
 - Kilpailun tavoitteena oli parantaa torialueen viihtyisyyttä ja kehittää satamaa matkailun alueena
- Nykyiset kioskit katoksineen rakennettiin vuonna 1990, samoin esiintymislava saman vuosikymmenen kuluessa ja uusi huoltorakennus vuonna 2006.
- Sittemmin rakentamistoimenpiteet ovat olleet pienempiä, kuten pinnoitteiden uusimista, alueen esteettömyyden parantamista ja esiintymislavan tekniikan ja toimintojen uusimista ja parantamista.



Arkkitehtuurikilpailun voittajaehdotuksen tunnelmakuvia. 1. Satamatorin uusien kojujen julkisivut. 2. Esiintymislavan taakse suunniteltu vesiallas. 3. Satamatori ja oleskelupaikat sen reunalla.



Lähtötietokyselyn tulokset

- Meijän Rannat -hankkeen lähtötietokysely oli avoinna 14.5.–23.6.2024. Kyselyyn vastasi 186 henkilöä.
- Satamatori on kaupungin ranta-alueiden ytimessä, jonne tullaan nauttimaan kesäpäivistä, torin antimista ja tapaamaan tuttuja.
- Alueelle toivottiin eniten kahvittelukauden kehittämistä, niin kioskien ulkonäön kuin kahvittelukauden pituudenkin suhteen. Myös Pyöreän kioskin toivottiin pysyvän käytössä.

Pelkästään Satamatoria koskeva lähtötietokysely oli avoinna alueen yrittäjille 23.5. - 18.6.2023 sekä asukkaille ja matkailijoille 4.7.-4.8.2023. Kyselyn tarkoituksena oli kartoittaa Satamatorin nykyisiä toimintoja ja kuulla tulevaisuuden toiveista alueen kehittämiseen liittyen.

Kyselyihin vastasi hieman yli 330 henkilöä.

Millaisia talvisäitä tulevaisuudessa on?

Miten paljon palveluita halutaan talvikäyttöön?

Saatiinko lintuongelma taltutettua kesän 2024 toimilla?

”Lisää asfalttia ei tarvita, vaan enemmän nurmikenttää ja kiinteitä istutuksia ja isoja puita.”

Kuvaajassa ylhäällä vihreällä on eniten toivotut asiat ja alhaalla punaisella vähemmän toivotut. Keskelle sijoittuvat neutraalit ja mielipiteitä jakaneet asiat.

Kioskien ulkonäön päivitys ja lämmitetyt katetut terassit

Viihtyisyyden parantaminen

Vehreyden lisääminen

Pop Up -toiminta

Aktiviteettipalveluiden lisääminen

Välinevuokraus



Tavoitteet

- Satamatoria kehitetään urbaaniksi toriksi, joka on joustava ja ympärivuotinen kaupunkitila. Toriaukea vastaa nykyisellään hyvin käyttötarkoitukseensa, joten kehittämisessä on tarkoitus keskittyä torin ympäristöön ja sen reunoihin.
- Kioskirakennukset halutaan päivittää nykypäivän ja tulevaisuuden tarpeisiin vastaaviksi ja mahdollistaa niiden ympärivuotinen käyttö.
- Satamatorin viihtyisyyttä parannetaan ja huomioidaan eri käyttäjäryhmät esimerkiksi kehittämällä alueen esteettömyyttä.
- Torikauppaa ja sen varausjärjestelmää kehitetään nykyistä tehokkaammaksi ja houkuttelevammaksi.
- Liikenteellisten solmukohtien soljuvuutta ja turvallisuutta parannetaan ja mahdollistetaan sähköpyörien ym. kevyen liikenteen kulkuneuvojen lataaminen. Samalla parannetaan torille saapuvien veneilijöiden mahdollisuuksia lyhytaikaiseen vierailuun.
- Kulkureittejä Satamatorille sekä Satamatorilta muualle ranta-alueille, linnoitukseen ja keskustaan selkeytetään.



Ideoita Istuskelupaikat

- Istuskelupaikkoja lisätään Satamatorille erityisesti torin ravintolalaidojen puoleiselle reunalle.
- Niiden sijoittelussa kiinnitetään huomioita torin reunan elävöittämiseen ja liittymiseen rantabulevardiin.



Vehreys

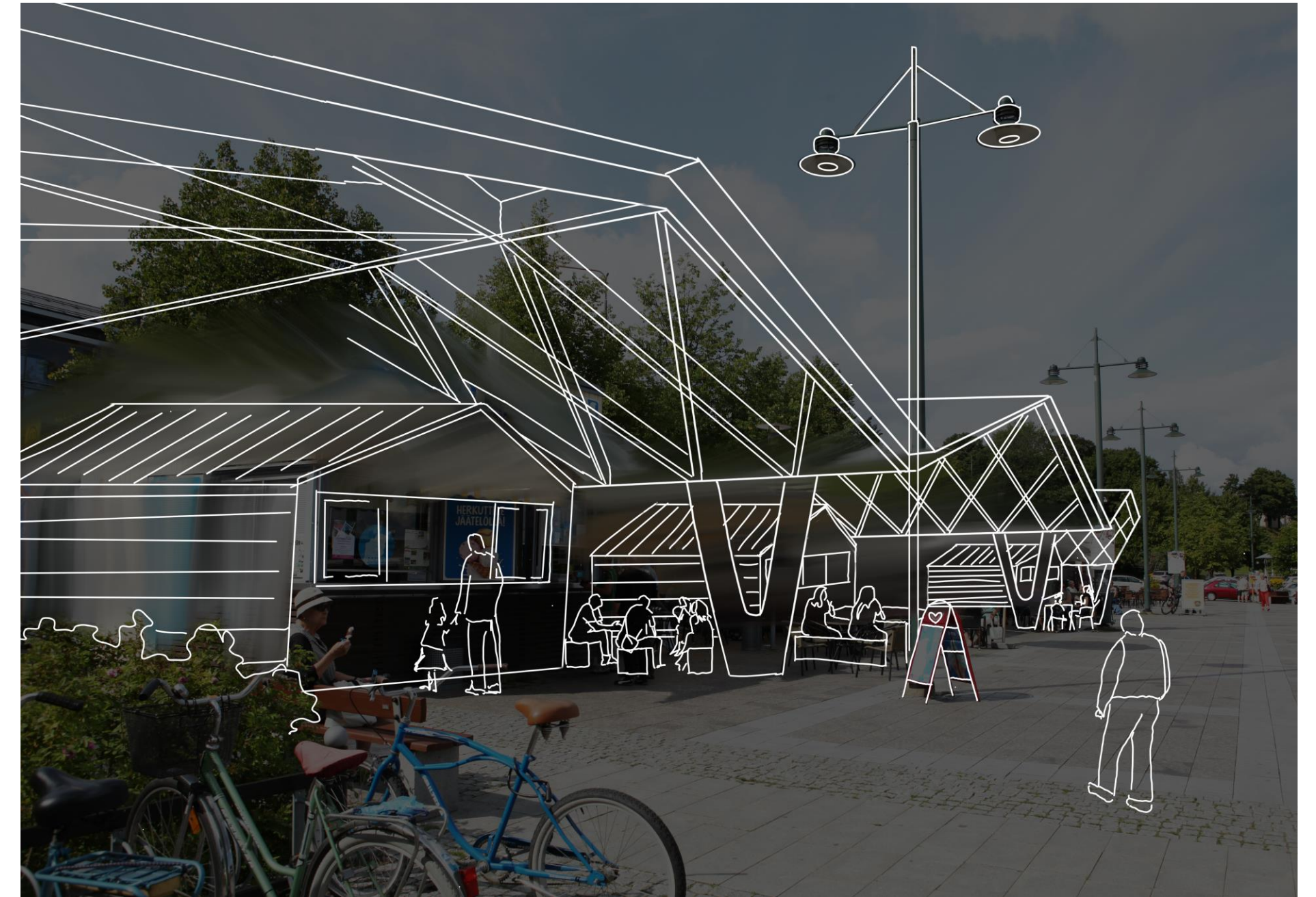
- Satamatori on kesällä paahteinen paikka ja auringon paahteen vaikutuksia voidaan lieventää varjostavilla elementeillä sekä kasvillisuudella.
- Torin reunoille kehitetään esimerkiksi pergolarakenteita köynnöskasveille, jotka myös luovat sopivaa puolivarjoista tilaa oleskelulle.



Ideoita

Ympärivuotiset kioskit

- Satamatorin kioskit uudistetaan niiden peruskorjauksen yhteydessä ja niistä suunnitellaan modernit ympärivuotiset ja laadukkaat torin osat.
- Kioskit yhdistetään yhtenäisellä katoksella ja mahdollisesti kalusteilla toisiinsa.
- Kioskien huoltoaluetta Satamatien puolella parannetaan, kuin myös WC-tiloja torin pohjoisreunalla.



Opasteet

- Satamatorin ollessa Kaupunginlahden ytimessä sijoitetaan sinne opasteita, jotka kertovat missä palveluita ja nähtävää sijaitsee rantojen alueella unohtamatta reittejä linnoitukseen ja keskustaan.





MEIJÄN RANTOJEN KEHITTÄMISSUUNNITELMA JA TOIMENPIDESUOSITUKSET

Viihtymisen ja palveluiden kehittämissuunnitelma

Viihtymisen ja palveluiden kehittämissuunnitelmassa Satamatorille on osoitettu tapahtuma-alue, oleskelupaikka, kesäravintoloita, huoltotila sekä pop-up toiminnan paikka.

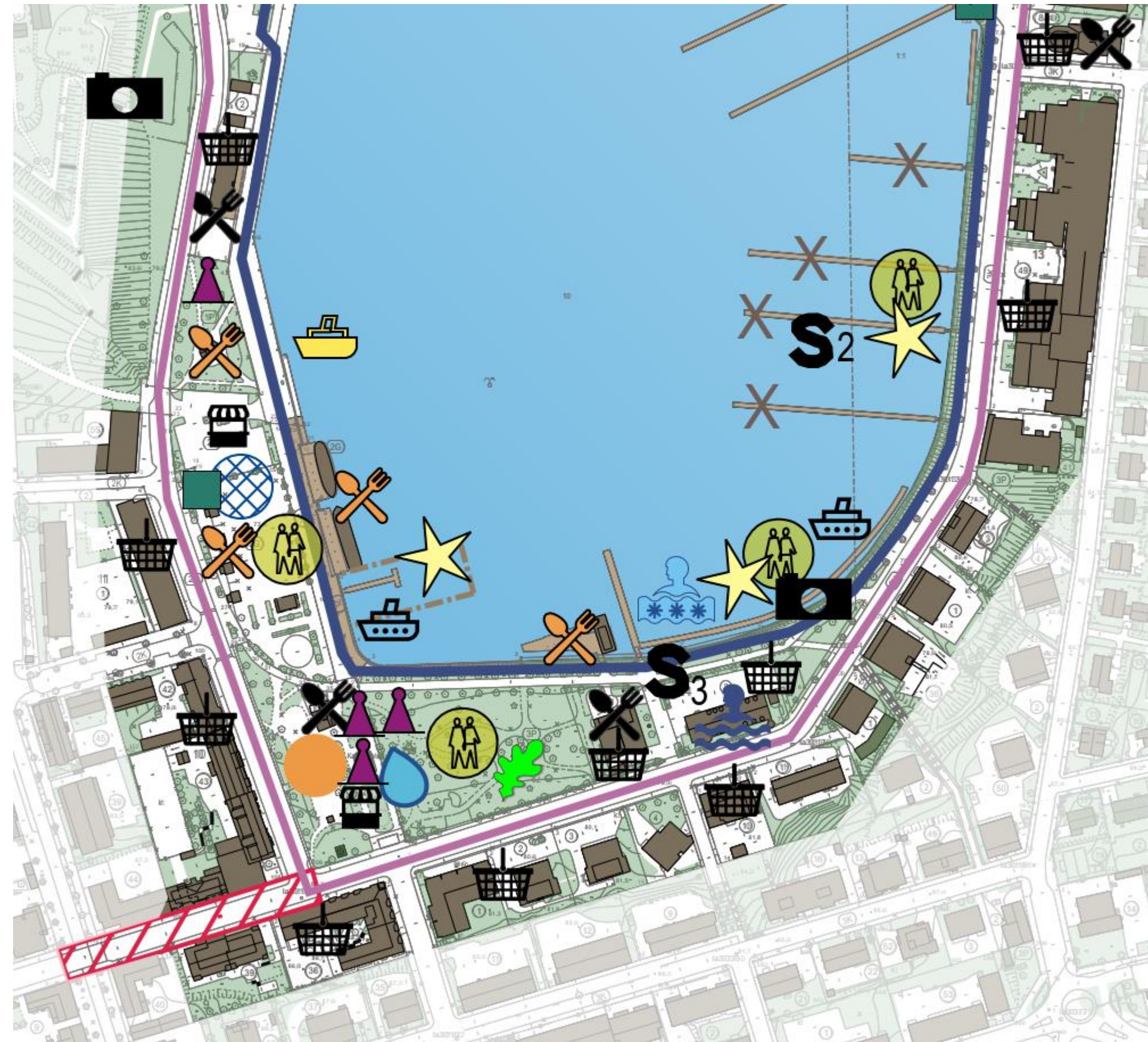
Maalaistenlaiturin aluetta on tarkoituksena laajentaa, joten se on osoitettu mahdollisena uutena laiturialueena. Risteily- ja lauttaliikenteen lähtöpaikka on osoitettu ravintolalaitaivojen pohjoispuolelle.

Satamapuistoon on osoitettu taideteos sekä kesäravintola.

Kipparinkadun ja Satamatien varren kerrostalojen katutasen kerrokseen on osoitettu liiketiloja.

Satamatiellä ja Kipparinkadulla on kiertoajelubussin reitti ja rantaraitti kulkee alueen läpi rannan tuntumassa.

Uudet toiminnot on osoitettu tähtisymbolilla.



- | | | | |
|--|---|--|--|
| | Oleskelupaikka | | Huoltotila (esim. wc tai pukuhuone) |
| | Tapahtuma-alue | | Jätepiste |
| | Rantaraitti | | Veneilypalvelu |
| | Leikki- tai toiminnallinen puisto | | Risteilyalusten lähtöpaikka |
| | Ulkoliikuntapaikka | | Matkaparkki |
| | Taideteos | | Välinevuokraus |
| | Valokuvauspaikka | | Koirien uimaranta |
| | Ravintola/kahvila | | Kiertoajelubussin reitti |
| | Kesäravintola/kahvila | | Suunniteltava viheralue |
| | Liiketila | | Mahdollinen laiturialue |
| | Pop Up -toiminta | | Viheralue |
| | Vesipiste | | Viihtymisen kannalta kehitettävä alue |
| | Uimaranta/uimapaiikka | | Esteettömyyden kannalta kehitettävä alue/kohde |
| | Avanto | | Kehitettävä alue tai kohde |
| | Saunamaailman sijaintivaihtoehto. Tässä suunnitelmassa saunamaailman on ajateltu muodostuvan yhdestä tai useammasta rakennuksesta, joissa voi olla myös muita palveluja, kuten ravintola ja terasseja saunan/ saunojen lisäksi. | | Uusi kohde |
| | | | Poistuva kohde |

Liikkumisen kehittämissuunnitelma

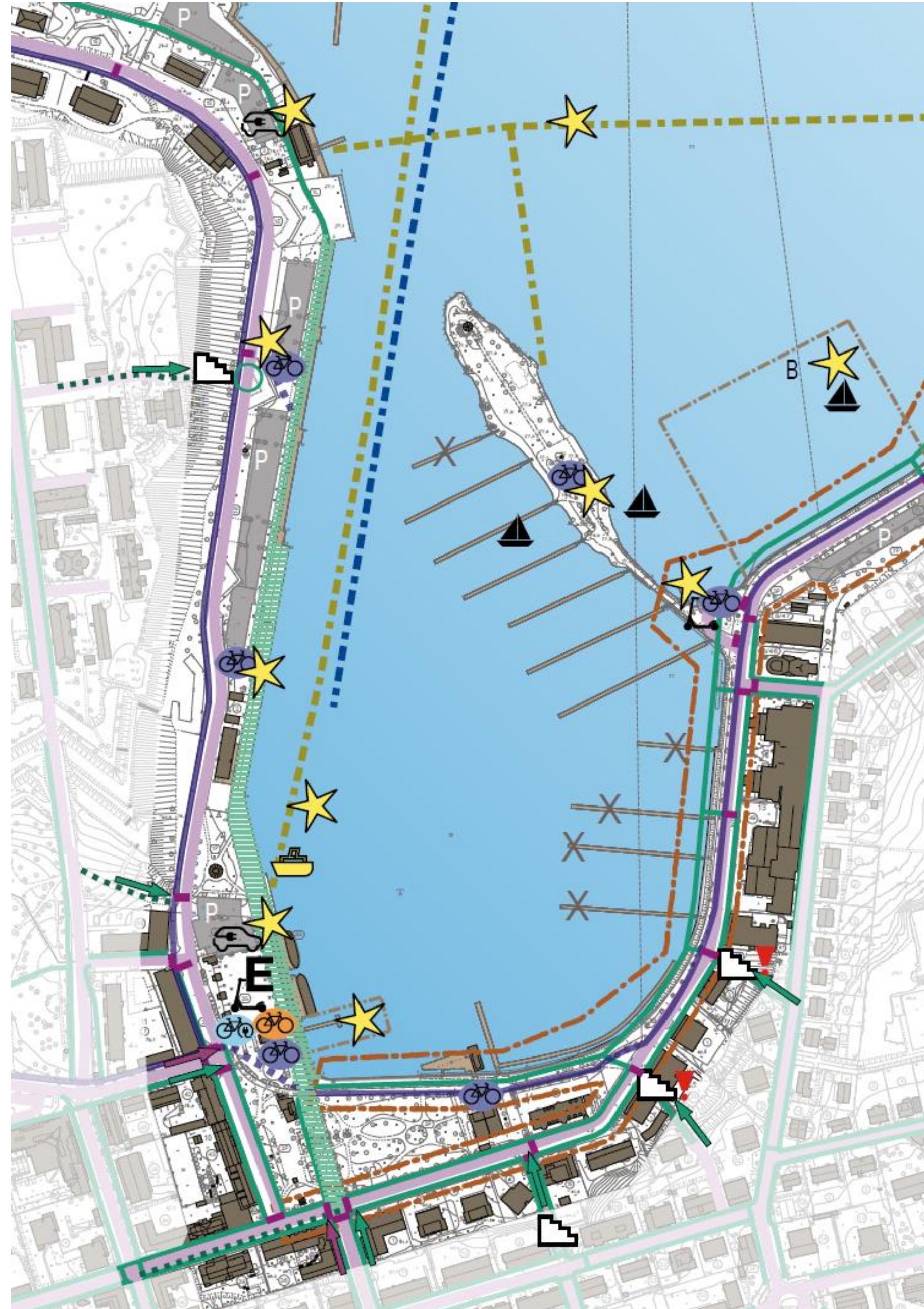
Liikkumisen kehittämissuunnitelmassa on Satamatorin itäreunaan on osoitettu kävelypainotteisena kehitettävä reitti Ainonkadun risteysalueelle saakka. Rantapuistosta Kipparinkadulle on osoitettu kehitettävä pyöräilyreitti.

Satamatie/ Kipparinkatu on osoitettu ajoratana ja sen vieressä kulkee pyöräilyreitti. Linnoituksen suunnasta on osoitettu kehitettävä kävelyreitti. Kartalle on merkitty myös suojatiet.

Satamatorin eteläosaan on osoitettu polkupyörien ja kaupunkipyörien sekä sähköpotkulautojen pysäköintipaikat sekä sähköpyörien latauspiste. Torin pohjoispuolen pysäköintialueella on sähköautojen latauspiste.

Torialuetta kehitetään esteettömämmäksi.

Uudet toiminnot on osoitettu tähtisymbolilla.



- Pyöräilyreitti
- Kehitettävä pyöräilyreitti
- Kävelyreitti
- Kehitettävä kävelyreitti
- Kävelypainotteinen alue
- Kehitettävä jalankulun liittymä
- Reitti rantaan kävelen
- Suojatie
- Reitti rantaan autolla
- Ajorata
- Laivaväylä
- Syväväylä
- Lauttareitti
- Pysäköintialue
- Portaat
- Matkaparkki
- Sähköautojen lataus
- Sähköveneiden lataus
- Venepaikka
- Linja-autojen pysäköintipaikka
- Mopojen ja moottoripyörien pysäköintipaikka
- Sähköpyörien lataus
- Pyöräpysäköinti
- Kaupunkipyörien pysäköinti
- Sähköpotkulautojen pysäköimispaikka
- Risteilyalusten lähtöpaikka
- A/B Mahdollinen laiturialue
- Ainonkadun yleissuunnittelualue
- E Esteettömyyden kannalta kehitettävä alue/kohde
- ! Kehitettävä alue tai kohde
- ★ Uusi kohde
- X Poistuva kohde

Toimenpidesuosituksukset

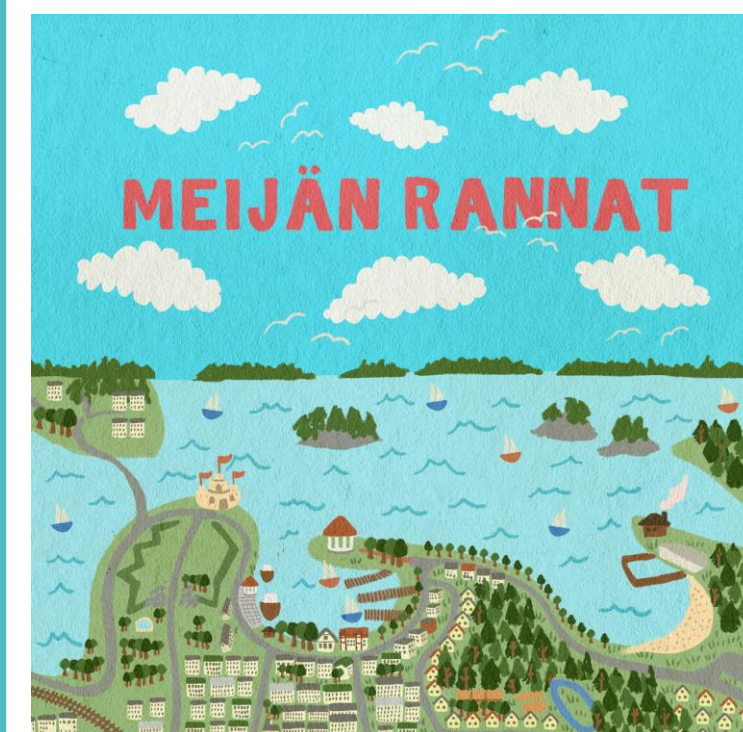
- Kioskien ulkonäön ja toimintojen kehittäminen sekä tarvittaessa rakennusten uusiminen
 - Kioskien ympärivuotinen käyttö mahdollistuu
 - Kahvitelukauden pidentäminen esimerkiksi uuden, yhtenäisen katoksen avulla sekä lisäämällä lasiseiniä ja lämmittämiä kioskien läheisyyteen.
- Torikaupan kehittäminen
 - Myyntipaikkojen varausjärjestelmän uudistaminen, jotta paikkoja voidaan myydä mahdollisimman monelle ja tehokkaasti. Tällä hetkellä torilla on paljon tyhjää, koska kausipaikan ostaneet yrittäjät eivät saavu aina torille, mutta paikkaa ei ole mahdollista vuokrata siksi aikaa toiselle myyjälle käytettäväksi.
 - Alueella toimiville myyjille järjestetään omat huoltotilat käytettäväksi samaan tapaan kuin Kauppatorilla.
- Matkailun edistäminen
 - Maalaistenlaiturin venepaikkojen määrää pyritään lisäämään.
 - Pyöreän kioskin aluetta kehitetään enemmän ympärivuotiseen toimintaan.
 - Torin ja pyöreän kioskin välisellä pysäköintialueella mahdollistetaan pop up -toiminta.
- Satamatorin esteettömyyden parantaminen
 - Matalat portaat korvataan luiskalla
 - Lisätään käsinojallisia penkkejä torin ja laivojen väliselle alueelle
 - Myös huoltotilojen esteettömään käyttöön tulee kiinnittää jatkossa enemmän huomiota.
- Kevyen liikenteen yhteyksien kehittäminen:
 - Kioskien taakse Kipparinkadun ja Satamatien varteen turvalliset liikenneyhteydet
 - Pyöräilyn ja jalankulun yhteyksien selkeyttäminen Satamatorin eteläpuolella → vähemmän eri liikkumismuotojen risteämisiä
 - Kulkuyhteyden parantaminen ja selkeyttäminen Satamatorin ja linnoituksen välillä
 - Opasteiden lisääminen Satamatorille ranta-alueiden saavutettavuuden parantamiseksi.



Lähteet ja yhteystiedot

- Immonen, Olli. 1992. Lappeenrannan varuskuntahistoria. Saatavissa: [varuskuntahistoria.pdf](#)
- Kuopion torisääntö: [Kuopion torisääntö \(adobe.com\)](#)
- Lappeenrannan torisääntö: [loader.aspx \(lappeenranta.fi\)](#)
- Lappeenrannan satama-alueen historiaa [Lappeenrannan satama-alueen historiaa \(youtube.com\)](#)
- Meijän Rantojen lähtötietokysely [Meijän Rantojen lähtötietokyselyn yhteenveto](#)
- Meijän Rantojen palvelutarkastelu [Palvelutarkastelu.pdf](#)

- Kuvat: Lappeenrannan kaupunki ja Creative Commons CC0-lisenssin alaiset kuvahakujen tulokset ellei kuvan yhteydessä toisin mainita.



LAPPEENRANNAN KAUPUNKI

Yhteyshenkilöt

Kaupunginarkkitehti Maarit Pimiä
puh. 040 653 0745, maarit.pimia@lappeenranta.fi

Kaavasuunnittelija Elina Moisio
puh. 040 649 5001, elina.moisio@lappeenranta.fi

Kaavasuunnittelija Niina Seppäläinen
puh. 040 668 4499, niina.seppalainen@lappeenranta.fi

